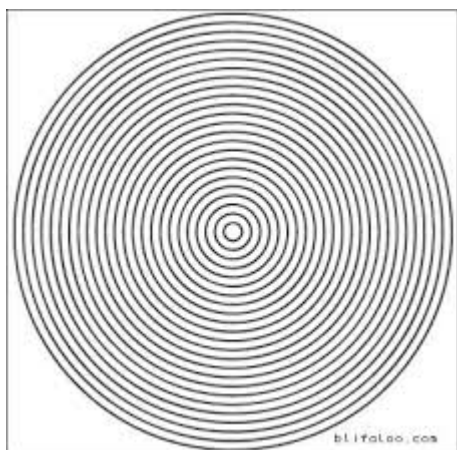


HOE WERDEN WIJ (MENSHEID EN AARDE) ONTHEEMDE ZIELEN????

Laten we het eenvoudig houden ... voor iedereen te begrijpen.

LATEN WE ONS INBEELDEN HOE WE NAAR DE AARDE KWAMEN.

Laten we ons alle dimensies, met de bron in het midden, inbeelden:



De bron in het midden is de 100ste dimensie en bevat al het DNA om leven in alle dimensies te laten bestaan.

LATEN WE NU EENS KIJKEN HOE DEZE ENERGIE NAAR DE BUITENSTE RINGEN WORDT GETRANSPORTEERD, NAAR DE LAGERE, DICHTERE DIMENSIES WAAR WE NU ZIJN: DE 3/4/5DE DIMENSIE.

Als een druppel bronmateriaal wil 'groeien' en de lagere dimensies ervaren, wil de alwetende bron een energetisch dubbel (een druppel bronmateriaal/zuiver bewustzijn) een lagere dimensie laten ervaren die kan handelen op basis van vrije wil.

Deze druppel zuiver bewustzijn blijft verbonden met de bron door een kristallijne etherische navelstreng. En de bron ervaart wat deze bewustzijnsdruppel ervaart omdat deze bewustzijnsdruppel weer door een kristallijne navelstreng verbonden is met de bron. DIT WERKT NAAR TWEE KANTEN. Het is bekend als de DNA spiraal, vortex-energie, wormgat, etc. TE veel woorden voor hetzelfde principe. LATEN WE HET EENVOUDIG HOUDEN!

Deze bewustzijnsdruppel kan tevens meerdere energetische dubbels in dezelfde dimensie bevatten, hij kan zich op een horizontale manier uitbreiden.

Dit proces van energetische dubbels bevatten wordt ook wel het fractal-effect genoemd.

ORGANISCH KRISTALLIJN IS HET ENIGE MATERIAAL DAT IN STAAT IS LICHT/BRON ENERGIE BLIKSEMSNEL TE TRANSPORTEREN OM DE CONTINUÏTEIT TE WAARBORGEN, en het licht van de bron (God) verbreiden door alles wat bestaat.

OP AARDE NOEMEN WE DEZE ENERGIE LIEFDE, HET KOMT VANUIT (HET) GO(E)D(E) EN VULT ONS MET ENERGIE.

EEN EXPRESSIE VAN ALLES RONDONDS BESTAAT OOK IN EEN HOGERE DIMENSIE, HET WAS BEDOELD OM OOK DAAR, BIJ ONS HOGERE ZELF TE ZIJN.

MOEDER AARDE BESTAAT EVENEENS IN HOGERE DIMENSIES...

De wezens in de hogere dimensies (dichter bij de bron) zijn etherisch van aard en hebben geen dichte fysieke vorm zoals wij en kunnen heen en terug door de dimensies reizen, welke ze in hun hart ervaren. Deze wezens projecteren zich astraal d.m.v. wilskracht (het hart, verbonden met inbeeldingsvermogen/INTENTIE).

In je hart verblijft de verbinding met de bron, de sleutel tot wijsheid. Een vonkje bronmateriaal. EN ALS JE DOORLEEST EN JE GAAT VERDER MET JE INBEELDINGSVERMOGEN ZUL JE WETEN WAAROM.

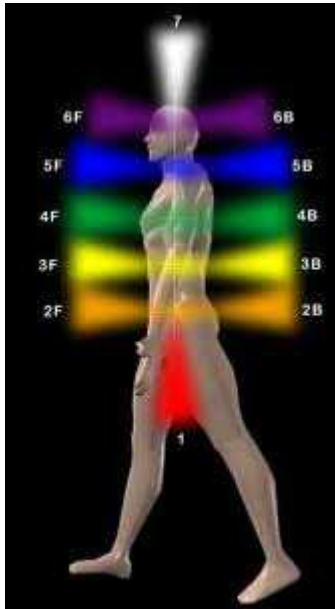
De dimensies onder de 33ste dimensie worden dichter en de wezens (nog steeds bewustzijnsdruppels die met de bron zijn verbonden) worden dichter en willen zich aanpassen aan de fysieke vormen om de bijbehorende dimensies te ervaren en in LIEFDE te scheppen, verbonden met de bron, zoals door de bron (GOD) bedoeld is en handelend in Gods naam. Zelfs wanneer het lichaam dichter is, tapt het nog steeds uit de continuïteit van liefde. Later zul je begrijpen hoe ze ons (mensheid/Aarde) uit deze verbintenis hebben gehaald. IEDEREEN (fysieke vorm) kan uit dit kristallijne lichtnetwerk van de bron tappen.

ONS PLANETAIRE SYSTEEM en ook wij; hoe het ooit was en hoe het veranderde.

Alle planeten zijn hol en hebben een interne zon. DE WEZENS LEVEN AAN DE BINNENZIJDEN.

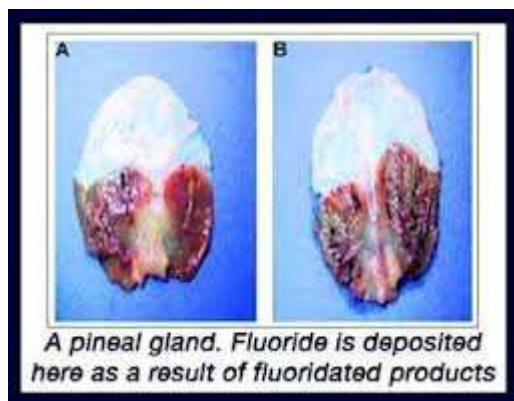
De BINNEN- en BUITENZONNEN zijn satellieten van de bron en zijn op hun beurt met elkaar verbonden door ORGANISCHE kristallijne navelstrengen. Ze noemen het wormgat. Snaren, zoals in de snaartheorie. De wormgaten (in- en uitgaand) zijn de kristallijne snelwegen waardoor Organische Kristallijne ruimteschepen reizen met kristallijne wezens aan boord. het menselijk lichaam...het HUIS van je energielichaam/druppel van de bron. Het witte licht van de bron (alleswetend) verdeeld over de Chakra's. Wit licht/LIEFDE verdeeld over het chakrasysteem in je Lichaam. Zoals het prisma effect van de regenboog.

Alles resoneert met de ENE BRON. VERBONDEN!!! ALS EEN!! IN LIEFDE/LICHT, EEN KOSMISCHE SYMPHONIE VAN EXPRESSIES VAN DE BRON (GO(E)D). Alle frequenties/trillingen uiten zich in kleur, geluid, reuk, smaak, tast, etc, de waarnemingen die we in dit universum wilden ervaren, het ervaren van liefde d.m.v. het menselijk lichaam, het HUIS van je energielichaam/druppel van de bron, het witte licht van de bron (alleswetend), verdeeld over de Chakra's, wit licht/LIEFDE verdeeld over het chakrasysteem in je Lichaam. Net als het prisma-effect van de regenboog.



HET GAAT OVER UITGELIJND ZIJN EN JE VERBINDEN OP EEN VERTICALE MANIER. De chakra's uitlijnen, doen wat je je inbeeld en waarvan je (hart) voelt dat het goed is, gebruik makend van je intuïtie. De juiste Hart/geest verbinding maken, eerst voelen, dan denken.

Inbeelding is verbonden met je hypofyse in de vorm van inzichten, ideeën. De hypofyse is een kristallen zender en ontvanger en is verbonden met de bron. Het ontvangt het hogere weten vanuit een hogere dimensie, altijd verbonden met het etherisch dubbel in de hogere dimensie:



En het laat de hogere kennis manifesteren door ervaren, gebaseerd op vrije wil/hart.

De neergaande spiraal die voor ons op Aarde wordt geprojecteerd komt naar dit universum via onze zon en is verbonden met ons hogere zelf. Ons hogere zelf voorziet in een constante stroom van energie door de etherische verbinding. Het bereikt ons via ons kroonchakra en stroomt door de chakra's, ons de hogere frequenties brengend om de chakra's en het DNA in het energielichaam te activeren. Dit licht stroomt door al onze chakra's en stroomt in de Aarde door het kristallijnen rooster van Moeder Aarde.

Het kristallijnen rooster is de computer van Moeder Aarde en wordt geactiveerd door de zon van de holle Aarde. De trillingen van de zon creëren de opwaartse spiraal. Wanneer we ons verbinden met dit rooster activeert Moeder Aarde haar weten hoe zich te manifesteren. Ook bewaart ze de herinneringen aan haar verhaal in haar kristallijnen gegevensbanken. En we weten allemaal hoeveel gegevens bewaard kunnen worden op een kleine kristallijnen computerchip. Stel je eens voor hoeveel gegevens Moeder Aarde heeft!

Zoals jullie je nu wellicht kunnen voorstellen, zijn we altijd monopolair geweest. Later zal ik uitleggen hoe we "dachten" dat we bipolair werden.

Door een collectief van schepsels van de schepper uit naam van de bron wilden we dit planetaire systeem/universum scheppen.

DE BIG BANG

Als scheppers wilden we een wereld ervaren in dichte/fysieke vorm. Als collectief gebruikten we vergevorderde technologie om een lichtstraal in de dichtheid te projecteren, bedoeld als Nieuwe satelliet van de bron, EEN AANSTAANDE ... ZON.

Vergevorderde technologie werd gebruikt om een wormgat te creëren naar deze ruimte, gebruik makend van scheppersgereedschappen om een sterrenpoort te creëren vanuit en naar dit universum, namelijk ONZE ZON. Geprogrammeerde kristallijnen structuren, lege hulzen werden in een omloopbaan gebracht en cirkelden door dichte ruimte, materie aantrekkend die ontstond door de BIG BANG, om planeten te vormen om leven te ondersteunen. Dit was een geleidelijk proces, dat evolueerde vanuit de eigen ervaring van dit proces, verder evoluerend om hogere levensvormen te ondersteunen, van microben, planten etc tot wat we nu zijn.

Binnenin deze hulzen is een interne zon die het kristalrooster onder onze voeten activeert. Alle planeten zijn hol.

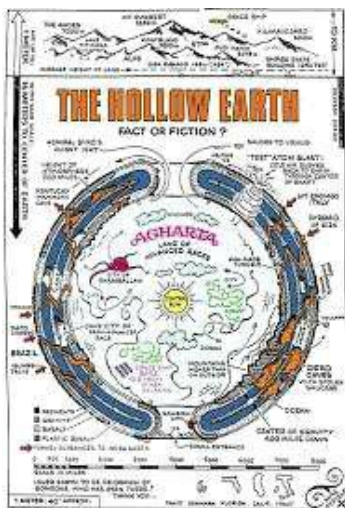
Laten we eens kijken hoe dat er uitziet en laten we nu kijken naar Tesla's bol:



Zie je de blauwe en violette kleuren? Ze zeggen zoveel in deze tijd. De indigo blauwe stralen activeren de blauwdruk en openen DNA, de violette stralen transmutteren karma.

DNA bevat kleine lichtpakketjes van kennis. Kennis die je tot je neemt d.m.v. ervaring. Door het ervaren en het bewandelen van je pad in "uitlijning" MET HET HART verkrijg je kennis en hoe meer DNA zich opent, hoe "Slimmer" je wordt. Je krijgt een hoger resonerende trilling.

LATEN WE NU HET VOLGENDE PLAATJE OVER TESLA'S BOL PLAATSEN.



Snap je nu waarom Tesla's kennis verborgen werd gehouden?? Het laat de stroming van energie zien.

HET ANTWOORD start ons in het gezicht en onthult de holle aarde en haar verborgen lichtbron: de zon van de holle aarde.

In energetische termen is dit waarvan we gemaakt zijn: bewustzijnsuitdrukkingen van liefde:



een compilatie van alle kennis door de dimensies heen, die terugleiden naar de bron.

https://www.google.nl/search?sourceid=navclient&hl=nl&ie=UTF-8&rlz=1T4NDKB_nINL560NL560&q=kabbalah+tree+of+life+meaning

Met andere woorden: een elektrisch circuit met krachtbronnen: chakra's. Hierboven heb je ook een plaatje gezien van een mens met chakra's, wat mist in dat plaatje is het witte licht 30 cm onder de voeten, een krachtbron van de zon van de holle aarde (de aardster), ONZE LICHTVERBINDING MET DE BINNENZON.

Kijkend naar de levensboom, kun je begrijpen dat alles naar het licht toe groeit?? De wortels van een boom groeien naar de trillingen van de zon van de holle aarde. Een boom is zich er van bewust dat hij naar de oneindigheid kan reiken en heeft een donutvormig veld.



De opwaartse en neergaande spiraal ontmoeten elkaar in het hart. De kennis van de bron gecombineerd met de kennis van Moeder Aarde. In de hartruimte ontmoeten ze elkaar, de kennis van de etherische chakra's (het vrouwelijke principe) combinerend met de aardse Chakra's (het mannelijke principe). Dit verlicht het Diamantbrondeeltje in je hartruimte. Als dit gebeurt creëren we een donutvormig veld dat zijn trillingen horizontaal in de ether verspreid.

Hier kun je dat zien: <http://www.youtube.com/watch?v=apATohQO8V0>
Als we de aarde en de mensheid van boven af bekijken en energie zien stromen zien we dit als EEN geheel vibreren en laten we energie verticaal door onze chakra's en horizontaal door de ether en het energierooster stromen. Op deze manier wordt de energie "beschikbaar" voor elk levend wezen op en in de planeet, en wordt energetisch kennis gedeeld.



Het is altijd bedoeld, wat je in uitlijning/liefde ontvangt, manifesteer je naar buiten toe in de dimensie waarin je verblijft d.m.v. het uiten van gevoelens, kunst, muziek etc, gebruik makend van je vijf zintuigen, speciaal door de buitenste hartchakra's: je handen.

Simpel gezegd: wat je verticaal ontvangt verspreid je horizontaal, en als je deze energiestroom van BOVENaf ziet, zie je de levensbloem. Gedurende het bewustzijn van Lemurië en later op Atlantis leefden de scheppers afgescheiden van homo erectus die zich op het vasteland ontwikkelde. Deze beschavingen leefden in gemeenschappen in de zee. Ze beheersten het element water, tevens een drager van codes en trillingen, een drager van licht zoals mensen nu weten. Water is een medium, een intelligentie, het kopieert de intenties van de zenders (wezens) die trillingen uitzenden.

Homo erectus was bedoeld energetische dubbels te zijn van de Atlantiërs zelf. De natuur haar eigen evolutionaire weg laten bepalen om te zien hoe zich dat zou ontwikkelen maakte het nodig dat de energieën om het leven zich te laten ontwikkelen naar homo erectus werd gevoerd door het energietransport-medium: WATER. Net als een ander transportmiddel: DE ETHER, KOPIEERT HET INFORMATIE: frequenties. Frequenties die bedoeld zijn om slapende DNA pakketjes te openen, die wachten om geopend en ervaren te worden.

ATLANTIS HAD EEN KRISTALLIJNEN STRUCTUUR.



Een supergeavanceerde beschaving, gebouwd in de vorm van concentrische cirkels. Ze ontving energie op een verticale manier en was gebouwd op wat men noemt een leylijnenknooppunt. Deze knooppunten (kruisingen waar leylijnen samenkomen) ontvangen verticaal en verspreiden energie op horizontale wijze naar elk levend wezen op Aarde. Atlantis verspreidde de frequenties door gebruik te maken van het element WATER. Dit is hoe de trillingen homo erectus bereikten en elk levend wezen op het vasteland. Homo erectus beheerste het element LUCHT/ether. Dit waren de paradijselijke dagen, leven met overvloed en zonder tekorten, leven in de stroom van de bron. De AARD der dingen. Geen energielekken, en het op de juiste manier gebruiken van de chakra's.

De hogepriesters/priesteressen leefden in het centrum van de structuur van Atlantis in de kristallijnen tempels. Ze waren verbonden met de stroom van energie, zoals we zeggen: de geest van GAIA/moeder Aarde. Ze verbonden zich met moeder en hoorden haar roepen via de mensen van het vasteland.

Deze hogepriesterkaste, de ATLA-RA assisteerde de mensen van het vasteland en was verbonden met wat zij noemden de tweede maan van Atlantis. Een kristallen bol, verzamelpunt van energie.

Op microniveau kun je de tweede maan van Atlantis vergelijken met de witte bol boven je hoofd. Het wordt in de boeken van Carlos Castaneda genoemd als het verzamelpunt.

Zie ook de verbinding met de vele hogere zelden in hogere dimensies die direct terug leiden naar de bron. Recht omhoog op verticale wijze, zonder horizontale afleidingen/invloeden van een bron er buiten.



Als de mensen van het land regen nodig hadden vroegen ze Moeder Aarde er om, de ATLA-RA “hoorden” de roep en “lieten”(via telekinese) de bol naar het gebied gaan dat meer regen/zon etc nodig had. Deze kristallen bol versterkte de intenties van de priesters en de elementen werden gegeven om het optimale leven, zonder tekorten, te ondersteunen. Homo erectus was zich niet bewust van de aanwezigheid van hun “familie” die aan ZEE woonde. Dit was zo bedoeld om zich te kunnen laten ontwikkelen met wat ze vrije wil noemden, maar altijd energetisch begeleid door hun hogere energetische dubbels/hogere zelden. Ze voorzagen hen van alles wat ze nodig hadden, want ze HIELDEN van hen. Herken je het Maya-gezegde IN LAK’ECH, ik ben een andere jij? Ze zijn energetisch hetzelfde. Hetzelfde DNA, alleen het hogere zelf is volledig geactiveerd en het lagere zelf heeft meer slapend/ongeopend DNA om te ERVAREN.

Dit is wat ooit was... en opnieuw zal worden.

Maar eerst moeten we de correcte geschiedenis kennen om naar een andere dimensie te gaan.

Het gaat over het openstellen van je geest en VOELEN wat waarheid is... Stel je voor Wat je leest!!

IN DEZE STAAT IS JE BREIN VOLLEDIG GEACTIVEERD EN NIET ALLEEN JE LAGERE REPTIELENBREIN. WANNEER ALLE BREINEN VOLLEDIG GEACTIVEERD ZIJN IS HET REPTIELENBREIN DE DIENAAR VAN HET ENGELN CHRISTUS BUITENAARDSE BREIN. HET WEET HOE ZICH TE MANIFESTEREN DOOR ZICH TE VERBINDEN MET MOEDER AARDE, DOOR TE VOELEN! IN EEN VERTICALE UITLIJNING.

DEZE VERTICALE UITLIJNING IS EVENEENS BEKEND ALS DE SCHUMANN-RESONANTIE. DIT IS JE REPTIELENBREIN:

<http://www.crystalinks.com/reptilianbrain.html>

en de andere breinen zijn het christus buitenaardse brein en het engelen brein, die verbonden zijn met wat men noemt JUNK DNA.

De reptielen.

Zoals wij hogere zelve hebben, hebben de reptielen dat ook. Ze waren hier voor dat wij er waren: afgedaald in de dichtheid. We weten dit, de dinosaurussen zijn het bewijs. Moeder Aarde heeft vele "programma's" gehad voor wij er waren. Haar verhaal onthult dit, zoals we allemaal weten.

Ons planetensysteem ontvangt nieuwe frequenties vanuit de bron en de zwarte gaten "ZUIGEN" de energie op die vrijkomt door het openen van DNA/EVOLUTIE in dit planetensysteem. Het is de ingang naar hogere dimensies, een weg naar binnen en een weg eruit om de energie naar de bron terug te brengen met kristallijne bliksemsnelheid, zodat ze altijd weet wat er in haar "HUIS" gebeurt. De bron leest bedoelingen met bliksemsnelheid omdat het de bron zelf (WIJ) is die met haar energie werkt. **KEN UZELF! EN WEET WAARVAN JE GEMAAKT BENT!**

De reptielen hebben dezelfde energie opmaak als wij en hebben alleen maar een andere uitdrukking van de bron in de fysieke vorm/belichaming. In lak'ech.



Dit gaat niet over alle reptielen. HAAR verhaal gaat over een groep reptielen, en David Icke heeft deze bloedlijnen PERFECT onthult.

Deze groep reptielen had alle lagere dimensies beleefd en was via de hogere dimensies op weg terug naar de bron. De gezamenlijke Reptielen zijn meesters in Genetica zoals je je voor kunt stellen. Ze kregen de kennis tot scheppen in de lagere dimensies, en de kennis die je via het hart verkrijgt neem je altijd mee naar een volgend niveau/dimensie, dit wordt evolutie genoemd, het openen van DNA.

Als je de lagere dimensies via het hart ontstijgt, heb je altijd de mogelijkheid om terug te gaan, omdat zoals je weet je moet resoneren binnen deze dimensie... **ALWETEND!** Omdat dit een continuüm is kun je altijd teruggaan in een fysiek lichaam of je door vormverandering (zg shapeshifting) aanpassen aan datgene wat je wilt uitdrukken.

Zoals we weten uit een heleboel geschriften wees GOD/de bron wat we nu de gevallen Engelen noemen uit, etherische wezens die in de etherische rijken verblijven zonder belichaming/fysieke vorm, reizend waarheen ze maar willen. Deze scheppers werden door de bron weggestuurd om zelf de lagere dimensies te ervaren.

Het zijn anorganische wezens en ze hebben geen belichaming. Ze werden weggestuurd om een fysieke belichaming te nemen, om de rijken te ervaren die ze zelf geschapen hadden door er energie naar te zenden. Op weg naar de lagere dimensies, en wetend dat ze een belichaming en daarbij het verlies van hun volledig bewustzijn zouden ervaren, kwamen ze een groep geavanceerde reptielen tegen, die op de weg terug naar de bron was en de lagere dimensies had ervaren, de lagere dimensies die de bron wilde ervaren d.m.v. de "uitgewezen" scheppers. Deze scheppers hebben, net als wij, hun vrije wil om te handelen.

De reptielen waren onder de indruk van deze lichtwezens met hun bewustzijn/kennis.

Ze kregen de reptielen aan hun kant...degenen die een belichaming hebben en de mogelijkheid hebben om te handelen in de dimensies die ze door hart/uitlijning ervaren hebben. Deze in de dichte rijken Gevallenen hadden niet de bedoeling om in een fysieke belichaming te worden opgesloten. Ze waren vrij om te creëren en hadden een groep aan hun kant: een groep reptielen. De gevallen konden een belichaming aannemen die door de reptielen voor ze waren gecreëerd waardoor ze DE ERVARING VAN DE LAGERE DIMENSIES KONDEN ONTLOPEN.

Door dit te doen hadden deze scheppers nog steeds de volledige kennis in een fysieke belichaming EN KONDEN ZE DOEN WAT ZE WILDEN: VRIJE WIL.

DE INTENTIE VAN DEZE GEVALLENEN, DIE WE KENNEN ALS DE ANNUNAKI, WAT BETEKENT: DEGENEN DIE VAN DE HEMEL NAAR DE AARDE KWAMEN, WAS OM DE BRON OVER TE NEMEN EN ZELF DE BRON TE WORDEN!

LATEN WE EENS KIJKEN NAAR HET 13 CHAKRASYSTEEM DAT WEER GEACTIVEERD ZAL WORDEN en GEACTIVEERD WAS IN DE TIJD VAN ATLANTIS:

http://www.2012.com.au/DNA_upgrades.html

OOIT HADDEN WE 13 WERKENDE CHAKRA'S, EN NU MAAR 7??

DE GALACTISCHE CRIMINELEN VERNIETIGDEN ALLE PLANETEN DIE ZE BEZOCHTEN VOORDAT ZE NAAR DE AARDE KWAMEN...DMV HETZELFDE PRINCIPE...DOOR DE ENERGIE NAAR HUN EIGEN INTENTIES TE LATEN STROMEN...en nooit lukte het!!! En hier op Aarde doen ze hun laatste poging...om GODS HUIS MET ALLE DIMENSIES over te nemen...ze hebben hier HEEL LANG op gewacht...door te weten hoe planeten op elkaar reageren en wat er komen gaat.

De scheppers vonden hun reptielenhelpers...in het Draconis systeem. Door de galactische oorlogen in het systeem kwamen ze naar de Aarde via het sterrenschip Nibiru. De Planeet van de Kruising:

<http://www.nibiruancouncil.com/html/flagshipnibiru.html#>

ze landden in wat we nu kennen als Mesopotamië:

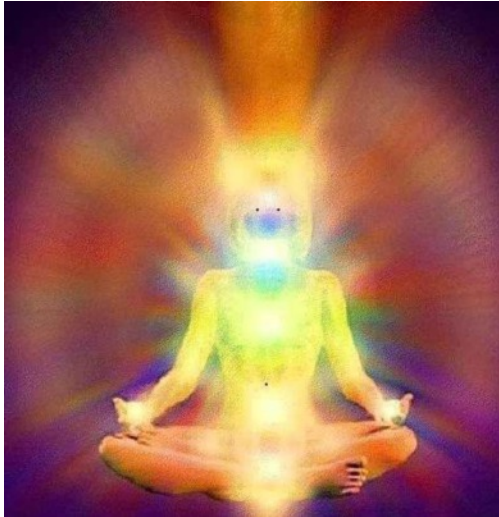
<http://en.wikipedia.org/wiki/Mesopotamia>

Homo erectus bewandelde het land. DE AARDE IS EEN ENERGETISCHE BOL VOL LICHT/BRONMATERIAAL, de lichtbron die de scheppers nodig hadden om hun DNA volledig geactiveerd te houden, ALWETEND. En ze waren hier op Aarde en keken terug naar de bron, met dezelfde kennis om te CREEREN. Ze bewapenden de reptielen om de orde te handhaven. EEN GROEP GEAVANCEERDE CRIMINELEN DIE WERD BEWAPEND MET DE HOOGSTE KENNIS/TECHNOLOGIE. KENNIS OMTRENT HOE ENERGIE DOOR HET UNIVERSUM STROOMT.

Dezelfde strategie werd gebruikt bij de maya-invasie... zorg dat je de ene groep in jouw kamp krijgt, geef ze macht en wapens en je doodt zowat een hele bevolkingsgroep.

DEZE GROEP WEZENS WAARDEERDE HET DNA VAN HOMO ERECTUS OP, MAAR ALLEEN DE DNA-STRENGEN DIE VERBONDEN WAREN MET HET LAGERE REPTIELENBREIN, WAARMEE DE GEEST DOMINANT GEMAAKT WERD, EN DE MENSELIJKE VORM GEMANIPULEERD ZOALS ZIJ WILDEN. DOOR DIT TE DOEN SCHIEPEN ZE EEN RAS DAT KON COMMUNICEREN EN DOEN WAT HEN GEZEGD WERD, DAARMEE MAAKTEN ZE SLAVEN, DIE ORDERS OPVOLGDEN DIE ZE HORIZONTAAL ONTVINGEN VAN EEN BRON VAN BUITEN, NIET DE EIGEN VERBEELDING GEBRUIKEND, WAARDOOR DE PIJNAPPELKLIER GEEN LICHT ONTVANGT VIA HET KROONCHAKRA. DOOR ZO TE DOEN LEEF JE ANDERMANS INTENTIE.

De geïmplanteerde etherische zenders en ontvangers die vandaag de dag nog steeds in elk menselijk wezen aanwezig zijn activeren alleen de denkende geest en blokkeren de energiestroom tussen het hart en de aardchakra's, het weten dat verbonden is met het reptielenbrein. Deze implantaten worden zwaar gestimuleerd door de elektromagnetische golven die worden uitgezonden door PC's, communicatieapparatuur etc en houden ons in de negatieve reptielen-ego-breinstand, zichzelf gedragend op overleving-van-de-sterkste manier, ons precies genoeg gevend om te overleven zodat we doorgaan met vechten om te overleven.



DOOR OP DEZE MANIER TE LEVEN “STOPT” DE PIJNAPPELKLIER ERMEE EN WORDT HIJ GEDEACTIVEERD OMDAT HIJ GEEN LICHT MEER ONTVANGT...DAN VERLIES JE JE VERBEELDINGSKRACHT OM MOOIE DINGEN IN DE WERELD TE MANIFESTEREN...JE ZOEKT VOOR GO(E)D BUITEN JEZELF OM NIEUWE IDEEEN TE CREEREN...OM JEZELF BEZIG TE HOUDEN...OM EEN LEIDER DIE JOU VERTELT WAT JE MOET DOEN TE CREEREN.

TV/computerschermen doden de verbeeldingskracht van kinderen, die een leider geloven die vertelt dat wanneer je je energie geeft aan zijn “goede” bedoelingen, je na je dood naar de hemel gaat. Door dit te doen en weg te gaan van de uitlijning werden we ziek en sterfelijk.

De galactische criminelen bleven de mensen (genetisch gemanipuleerde slaven) beïnvloeden met hun “Magische Trucjes” om als GODEN vereerd te worden. En ze controleerden deze slaven, gebaseerd op twee angsten door de eonen van “TIJD” heen: angst voor de dood (niet-bestaan) en angst voor verlies. Ze beloofden hen “hel” na de dood als ze niet deden wat hen gezegd werd. De mensen van het land die voor het eerst het gevoel van angst ervoeren waren heel erg onder de indruk, niet wetend dat dit gevoel alleen maar een waarschuwing is dat het licht (de opwaartse/neergaande spiraal) zich niet verbindt met de hartruimte: en dat is niet waar!

Het haalde ze uit de Schumann-resonantie en het voorkwam de ontvangst van hun energie die hen door de ether werd toegestuurd. De energiestroom die bedoeld was om in Gaia’s kristalrooster te stromen, passerend via de aardster (30 cm onder onze voeten) is onderbroken. Het sturen van onze bronenergie naar deze bedrieglijke wezens gaf hen de kracht om zich te manifesteren. Ons energielichaam kent drie fundamentele dingen: aandacht, intentie en bewustzijn en waar je het op richt, dat is wat je voedt! Je geeft je bronenergie weg door, uit eigen verkiezing, te handelen uit vrije wil, NIET door Zelf te Kiezen wat je in het leven wil, hoe te handelen...om het in deze wereld te brengen...geloven hoe het alles makkelijker zal maken voor de hele mensheid...EVOLUTIE. Regels en belastingen hebben dit ook allemaal onmogelijk gemaakt om zich zonder sancties te laten manifesteren.

Deze groep wezens wurmde zich haar weg Atlantis in en imponeerden haar inwoners met hun magie, en als collectief geloofden we hun plannen om de bron over te nemen, handelend vanuit vrije wil. In die dagen was er net zo'n uitlijning als waar we nu op wachten, voor alle planeten om elkaars energie te delen/kopiëren.

Door het gebruik van scheppingsgereedschap zoals we nu kennen als CERN waren ze van plan om de lagere trillende ego-matrix in een zwart gat te projecteren. Dit zou alles net zoals waterdruppels doen kopiëren en alle dimensies besmetten, en zo de reptielen de scheppers van bronmaterie (GOD) maken! Daarbij de reptielen degenen makend die de incarnaties in alle dimensies reguleren.

Ze manipuleerden broeder- en zusterbeschavingen zoals Lemurië en het oude Griekenland als ze niet meewerkten, door de kristallen bol van Atlantis te gebruiken om destructieve weersomstandigheden te creëren, het leylijnen rooster van Moeder Aarde te vervormen en Gaia's energielichaam van haar fysieke vorm proberen te scheiden.

Dit is waar het voeren van atoomoorlogen om draait... bron-energie.

Tijdens het uitlijnen van planeten tussen de zon en het zwarte gat ontvangt Moeder aarde altijd haar opwaardering voor de volgende dimensie en wordt het DNA geactiveerd, zo dat je energetisch bent voorbereid om de volgende dimensie binnen te gaan, anders zou het veel te veel stress veroorzaken.

Zo'n uitlijning als deze vond plaats in de tijd van Atlantis:



Ze richtten hun scheppingsgereedschap op het zwarte gat met de bedoeling een lichtstraal af te schieten waarvoor de energie van de Aarde gebruikt werd, in het zwarte gat, voor totale overname, de planetaire energie meenemend en gebruik makend van krachtige bron-energie. Je moet een vanuit jezelf liefhebbend wezen zijn om deze energie te kunnen hanteren, anders zal het zich altijd tegen je keren, zoals bewezen is in Atlantis.

Deze wezens waren eveneens bekend als de Belial-broeders... één van hen incarneerde als Adolf Hitler.

Na de atoomontploffing waarvoor we collectief hadden gekozen (niet allemaal natuurlijk, maar meer dan 50%) draaide de Aarde om haar as. Zoals je je kunt voorstellen en in vele geschriften kunt zien was het een chaos. Atlantis verviel in puin en verdween onder de golven...en tevens de overige "water"beschavingen.

De bron "zag" wat er gebeurde en was zoals altijd bereid ons nog een kans te geven.

De Atlantiërs die vluchtten redden hele belangrijke kristallen en plaatsten deze in het kristalrooster, ver van de oppervlakte en buiten bereik van de galactische criminelen.

Deze kristallen hadden de kleuren en de trillingen van het 7 chakrasysteem..

De piramiden werden gebouwd.

Uit een artikel van Elizabeth Trutwin:

"Iets anders waar ik het over wilde hebben...Commander Hatonn. Hoewel we jarenlang geloofden dat de ET's de piramides bouwden – wat we niet begrepen is dat de piramides werden gebouwd bij de Scheppingstempel op Aldebaran en NAAR DE AARDE GEBRACHT werden en door Hatonn en anderen op het Gizeh plateau geplaatst. Commander Hatonn komt oorspronkelijk van de planeet Trantor en hij is een van de mensen die hier kwamen met Khu-Fu, die ook bekend staat als THOTH. Hij bouwde de Piramide van Cheops (de Gizeh piramide), maar in die tijd was er nog een Commander, genaamd Kla-La. Kla-La komt van de planeet Aldebaran (het Oog van de Stier) en na de vernietiging van Atlantis hadden we een aantal piramiden nodig om het wiebelen van de aardas te stabiliseren. (Commander Kla-La is de feitelijke Ontwerper en Ingenieur van de Gizeh-piramiden die op de planeet Aldebaran werden gemaakt en daarna middels schiptechnologie op Aarde werden gezet. Khu-Fu (THOTH) was farao in die tijd zodat zijn naam werd verbonden aan de piramide. De Aarde wiebelde in die tijd in de ruimte (door het zinken van Atlantis). De piramiden zijn stabilisatie generatoren. Onder alle piramiden, zelfs in Zuid Amerika, in China, in Egypte, zijn subetherische generatoren die werken op 5 dimensionale energie. Commander Hatonn en Commander Kla-La werkten samen tijdens deze missie om het wiebelen van de aardas op een bepaald moment in de tijd te helpen stabiliseren, derhalve hebben ze een relatie met het Ashtar Commando. Het Ashtar Commando heeft feitelijk een basis tussen de Konings- en Koninginnenkamer onder de Grote Piramide van Gizeh. Het Schip en de daar gestationeerde commandanten zijn verantwoordelijk voor de instandhouding van de axiale uitlijning van de Aarde. Hatonn en het Ashtar Commando gaan regelmatig rond de Aarde en houden hun Sterrenschepen boven de Piramides die deze generatoren bevatten en ze zenden een straal in de subetherische generatoren onder de piramides om onze asafwijking onder controle te houden. Er zijn drie zonnen in een zonnestelsel. Wij zijn een Driesterrenstelsel. (Drie zonnensysteem – Sirius A, Sirius B en Sol). Zonder het werk van Hatonn met de Galactische Federatie zouden we een supernova

gehad hebben, en wat er nu gebeurde is dat Alcyone, de Grote Centrale Zon, die 400 lichtjaren van de Aarde in de Plejaden is gesitueerd, een hele gordel van licht, de Fotonengordel genoemd, heeft uitgezonden. De Plejaden zijn dichter bij het centrum van onze Melkweg terwijl de Aarde aan de buitenste periferie van de Melkweg zit. De Fotogordel arriveerde op 22 december 2000 tijdens het wintersolstitium en heeft de Aarde volledig omgeven. Het hele zonnestelsel is zo'n beetje gevangen in de trekstraal van de Fotonengordel en daardoor zijn we van richting veranderd. We gaan nu geleidelijk weg van de buitenste rand van de westelijke spiraalarm van de Melkweg. We gaan zo'n beetje op een trekstraal van de Fotonengordel richting de Plejaden. Op 21 december 2012 bereikten we een heel andere sector van de Melkweg, tegenover de Plejaden. Tegen de tijd dat we daar aankomen zullen er 9 Zonnen in onze invloedssfeer zijn! (Sirius A, Sirius B, Sol, Jupiter, Saturnus, Venus, Uranus, Mars, Aarde).

Niet alle channels die Hatonn's boodschappen plaatsen verbinden zich werkelijk met Hatonn. Twee komen direct in gedachten, beiden zijn misinformatie agenten. Commander Hatonn is 12 voet lang en hij is deels tot machine geëvolueerd. Dat kan vreemd klinken voor ons – dat dat Hoger is dan menselijk. We zullen een aantal zeer fantastische Lichtwezens ontmoeten.”

Dankjewel Elizabeth!!!

De Holle Aarde maakte piramiden om de vrije energie die je al zag (Tesla's bol) van de binnenzon te geleiden naar het kristallijnen rooster.

Zoals je hierboven hebt kunnen lezen werden piramiden op de oppervlakte geplaatst, en gewoonlijk op plaatsen waar de ondergrond niet echt stabiel is, OM DEZE STABIEL TE HOUDEN!!! Olie stabiliseert de frequenties als de sterrenpoorten onder de piramiden geactiveerd worden.

De piramiden van de holle Aarde en de oppervlakte voeden het Aardse netwerk en zorgen voor een opwaartse en neergaande spiraal op macroniveau. Ze sturen energie naar alle levende wezens op de planeet. We zijn allemaal kristallijn...

Omdat we onszelf bijna vernietigden werden de kristallen die ontkwamen aan de atoomontploffing in het aardrooster geplaatst. Deze zijn verbonden met ons op basissysteem met de 7 chakra's en geven ons net voldoende energie om OPNIEUW te leren in harmonie te leven met Gaia, te leren van de grond af aan. De kristallen bol, het verzamelpunt van energie zit hier in etherische vorm nog steeds in, activeert de aardchakra's – tevens bekend als de golven uit de Mayakalender, laten een energetisch spoor achter, een energie die ook wel de regenboogslang wordt genoemd:



Wanneer het verzamelpunt boven de krachtknooppunten in het leylijnen rooster zit worden mensen aangetrokken om op vakantie naar zulke plekken te gaan. En tijdens de uitlijning zal dat boven de rots tegenover Machu Pichu zijn. Dat wordt het hart van de moeder genoemd. De rivier die er langs stroomt wordt de Rio de Madre genoemd (Rivier van de Moeder). Het regenereert met frequenties om de etherische chakra's te wekken. Dit is de inbreng van het vrouwelijke principe.

Zoals we mogelijk weten en ons realiseren is dit wat ze met alle planeten in ons zonnestelsel hebben gedaan, een groot spoor van vernietiging creërend.

De galactische criminelen hebben nooit hun volledige bewustzijn verloren en zetten een systeem op dat je kunt vergelijken met het vernielde Atlantis. Het heeft andere componenten die een werkend destructief systeem vormen.

Ze zetten een lager trillend etherisch netwerk op door hun lagere trillingstransformerende netwerken op leylijnknooppunten te plaatsen:

https://www.google.nl/search?q=haarp&hl=nl&rlz=1T4NDKB_nINL560NL560&tbm=isch&tbo=u&source=univ&sa=X&ei=dj2jUoHJFsvKswae64HABQ&ved=0CD8QsAQ&biw=1440&bih=721

Deze zenders en ontvangers zenden lagere trillingsfrequenties uit om het lagere reptielenbrein te activeren, die op een horizontale manier naar ons geprojecteerd worden: bedenk dat het element lucht/ether net zo kopieert als water, en deze elektromagnetische frequenties beïnvloeden ons. Onze lichamen bestaan grotendeels uit water en kopiëren daarom die frequenties.

De implantaten in het frontale brein worden sterk geactiveerd, hetgeen een negatieve interne dialoog stimuleert...altijd in onze negatieve denkgest, wat van strategisch belang is vanwege onze angst voor de dood en voor verlies, alleen maar goed zijn voor jezelf, zonder hart te hebben voor iemand anders' situatie.

Aan het werk gaan voor onze "BAAS" om bijna niets te verdienen om te voorzien in de basisbehoeften: voedsel en onderdak...

Je gaat aan het werk en manifesteert een ander zijn intentie. Van dat geld koop je voedsel om energie te genereren om WEER aan het werk te gaan. In je "VRIJE TIJD" kijk je naar het nieuwe mindcontrol ALTAAR: TV, en je gaat naar bed om te regenereren om weer aan het werk te gaan. De frequenties van de tv en andere schermen activeren de etherische implantaten.

Ze hebben ook mobiele HAARP schepen om boven leylijn knooppunten in zee te plaatsen, en speciaal boven onderwaterpiramiden:

https://www.google.nl/search?q=haarp&hl=nl&rlz=1T4NDKB_nINL560NL560&tbm=isch&tbo=u&source=univ&sa=X&ei=dj2jUoHJFsvKswae64HABQ&ved=0CD8QsAQ&biw=1440&bih=721#hl=nl&q=haarp+ships&tbm=isch

Onderwaterpiramide bij Japan:



Ze hebben ook schepen om boven onderwaterpiramiden te plaatsen:



Nu denk je ... en dus???

Ze kunnen de verticale in- en uitstroom van deze krachtknooppunten aanpassen en deze sturen naar waar ze willen dat het impact heeft.

Dit is waar het geheime oorlogsprogramma erbij komt. Ze hebben een netwerk van schotels, die aan de satellieten in een baan om de Aarde zitten. De kristallijnen generatoren aan boord en in andere installaties op het land kunnen een straal naar deze schotels projecteren. Ze kunnen deze "Tesla Deathray" terug richten naar de Aarde of naar een schip van de Galactische Federatie en altijd de lichtkrachten dreigen ons kwaad te doen als ze dichterbij komen...zij houden van ons en blijven op afstand om de angstfactor/niet-uitlijning te reduceren.

Denk nu aan 9/11.

MANHATTAN EN JAPAN werden gebouwd op krachtknooppunten, leylijnen. Ze bouwden hun industrieën op deze gewijde plaatsen (vortex-energie) om het rooster laag te houden. De lichtversterkers: de mensheid functioneert alleen maar op overleving-van-de-sterkste stand, gecentreerd in het ego, in het buiten de uitlijning staande reptielen slavensysteem, alleen het 7 chakrasysteem activerend, zonder verbinding te maken met het hogere zelf.

Het leven floreert op deze plaatsen, water stroomt erdoor om te regenereren:

<http://www.newyorknature.net/Native.html>

http://www.bibliotecapleyades.net/mapas_ocultotierra/esp_mapa_ocultotierra_07.htm

Ze plaatsen arena's, kerken, industrieën op deze plaatsen waren mensen bekrachtigd worden door de lichtbron...om ze harder te laten werken. Van geld dat ze niet hebben, kopen ze dingen die ze niet nodig hebben, om indruk te maken op mensen...die ze niet mogen. Mentaliteit. Ze werken allemaal harder om het leven te blijven leiden dat ze gewend zijn geraakt: bezittingen. Overtuigd dat dit ze gelukkig maakt... voor een poosje.

Kerken beloven je de hemel of de hel, afhankelijk van het feit of je doet wat ze zeggen. Als ik om me heen kijk ben ik er van overtuigd dat het niet veel erger kan worden dan het nu is.

Zulke plaatsen beginnen nu lager te trillen vanwege de vervormde energiestroom van de bewoners. De goden, de scheppers: de mensheid die handelt uit naam van de bron Go(e)d(e)/liefde. Nog steeds ...uit angst voor verveling... omdat er geen horizontale input komt om zichzelf te vermaken... dus kopen ze nieuwe gadgets om zichzelf te vermaken.

We weten allemaal dat er disclosure zou komen op de dag na 9/11, dus projecteerden ze een energiestraal naar een satelliet boven New York en projecteerden die terug naar de Twin Towers. Het kwik in het rookalarmsysteem is een perfecte geleider van deze energieën...stop een kernbom in de kelder en het werk is gedaan...en de aardenergieën worden verlaagd vanwege de negatieve input in de leylijnen. Degenen die achterblijven hebben niet veel redenen om LIEF te hebben vanwege het verlies van hun dierbaren op 9/11. Feitelijk zijn zij nu thuis...in hogere bestaansdimensies, die gewoon een trilling zijn. Wellicht terug naar hun thuisplaneet of aan boord van schepen van de Galactische federatie. Ze werden voor de klap uit hun lichaam gehaald om zoveel mogelijk schade aan hun energielichaam door straling te voorkomen.

Na de landingen kun je degenen bezoeken die zijn overgegaan weer bezoeken...als de tijd (trilling) rijp is.

Tesla Deathray:

http://www.youtube.com/results?search_query=jesse+ventura+tesla+death+ray&sm=3

Haarp etc. gebruikt de energieën van Moeder Aarde ook tegen haarzelf en elk levend wezen op Aarde, en tegen onze galactische familie.

Chemtrails:

Zij creëren een web in de lucht dat veel metalen bevat die kunnen functioneren als een horizontaal schild om de verticale input naar de leylijnen te vervormen. Ze kunnen ook worden gebruikt om het weer te manipuleren door een lager of hoger trillende resonantie over een groot oppervlak te verspreiden om extreme weerpatronen te creëren. Niet te vergeten de andere materialen die in die chemtrails worden gestopt om onze trilling laag te houden en ons te vergiftigen, om ons te weerhouden verlicht te worden.

CERN:

Voordat je dit leest...weet dat onze galactische familie alles onder controle heeft en dat er niets drastisch zal gebeuren...alleen de waarheid moet boven komen. Ik wil alleen zeggen dat het nog al verbazingwekkend is dat mensen zich nooit afvragen: WIE BETAALT DIT:

<http://www.youtube.com/watch?v=6UioMaplabo>

Google het maar en zoek meer antwoorden. Het is een apparaat dat in het zwarte gat kijkt...dat het zelfde wil doen wat ze in de tijd van Atlantis van plan waren! Maar de energie van Moeder Aarde vibreert te laag om lichtsnelheid te bereiken...ze hebben zuiver bronmateriaal nodig om de lichtsnelheid te creëren om een continuüm te scheppen. En deze kleine vonkjes bronmateriaal zitten in alle wezens met rood bloed...in het hart: het Diamantdeeltje, dat wanneer je uitgelijnd bent de energie verspreidt door je meridianensysteem en je chakra's naar elke cel in je lichaam...en in het midden van elke zon...een speldenpuntje bronmateriaal waar omheen de atomen cirkelen...een miniatuur planetenstelsel!!!

Ons meridianensysteem wordt weer kristallijn om het 13 chakrasysteem dat we in Atlantis hadden te activeren, en daarmee onze scheppings-/genezingskracht. En de duistere garde heeft altijd geweten dat deze dag zou komen, dat ze ontmaskerd zou worden en dat wij bekrachtigd zouden worden.

St.Michael's rozen-leylijn werd door vele spirituele leiders na de val van Atlantis geactiveerd. De overlevenden activeerden deze en de erin geplaatste kristallen om een hoge frequentie te handhaven, om de leringen/kennis uit de dagen van Lemurië te brengen, toen de Aarde de Hof van Eden was... Deze leylijn begint bij Skellig Michael, loopt door Ierland en Engeland, door Londen, door Frankrijk en naar de piramiden van Gizeh.

CERN HAALT ZIJN ENERGIE UIT DIT ROOSTER!! Cern kan een wormgat creëren wanneer het voldoende capaciteit heeft...wat ze het higgs/bosondeeltje noemen.

Het Louvre in Parijs is op dit rooster gebouwd en ik kan je zeggen, het hele museum is gemaakt van materialen die een heleboel kristallijnen structuren bevatten. Deze mineralen hebben de essentie van iedereen die er geweest is gekopieerd. Wanneer we daar zijn, zijn we volledig uitgelijnd...in liefde en vreugde, genietend van de prachtige objecten daar, het rooster eronder voedend met onze energieën.

In lagere occulte leringen vervingen ze het element Kristal door Metaal...om je af te leiden. Metalen zijn als antennes, ze kunnen alleen lage trillingen transporteren, niet de hele bandbreedte van alle frequenties van de bron. Alleen kristal kan deze energie geleiden.

Zoals ik al eerder zei..stadions zijn gebouwd op leylijnknooppunten. De mensen die daar komen hebben gewoonlijk een dualistische overleving-van-de-sterkste mentaliteit, wedijverend. Tezamen laten zij het leylijn-knooppunt lager trillende energie over de wereld verspreiden. Ze veroorzaken een lager trillende verticale input, die een lage trillingsvortex creëert.

Laten we eens kijken naar artikelen over de grond waarop de Olympische arena gebouwd werd:

https://www.google.nl/search?sourceid=navclient&aq=&oq=the+olympic+arena+was+built+on+&hl=nl&ie=UTF-8&rlz=1T4NDKB_niNL560NL560&q=was+the+olympic+stadium+built+on+a+nu+clear+site+&gs_l=hp..0.0.0.0.1.12344076.....0.dleQowcvTY&pbx=1

Er moesten 13 anorganische wezens zijn bij de opening van de Olympische spelen...wezens die geen verticale binding met de bron hebben. Dit is waarom er zoveel veiligheidspersoneel in Londen was, met DNA scanners etc. Sommigen van hen werden gearresteerd. De positieve militairen weten wie ze zijn.

Hun intentie was een tweede 9/11 te creëren. Een implosie van radioactief afval zou een lager trillende energievortex hebben gecreëerd en de energielichamen van de menselijke vormen hebben gescheiden. Door dit gecreëerde zwarte gat zou de energie van de mensen in het stadion in het kristalrooster naar CERN zijn gezogen. De mensen in de arena zijn godsdeeltjes...

Blossom Goodchild deed een oproep voor een wereldwijde meditatie naar de Olympische spelen...en de energie werd door duizenden gezonden, hetgeen een sterke opwaartse spiraal creëerde en de uitkomst veranderde. Een ruimteschip boven de arena was daar om alles veilig te houden toen het vuurwerk begon. GEZAMENLIJK voorkwamen de mensheid en de lichtkrachten de uitkomst en hielden de mensen in de arena veilig...in LIEFDE.

DE MANIER WAAROP GAIA'S ROOSTER ZOU MOETEN FUNCTIONEREN.

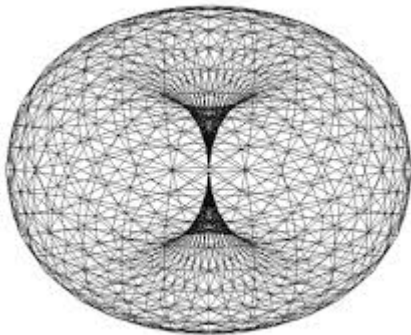
We hebben piramiden en krachtknooppunten die de input van andere dimensies/planeten op een verticale wijze ontvangen.

DAT DOEN WIJ OOK

We hebben kristallijnen obeliskken die een donutvormig veld zijn en hun frequenties naar buiten, de ether/lucht in projecteren

https://www.google.nl/search?q=obelisks&hl=nl&qscrl=1&rhz=1T4NDKB_nLN560NL560&tbm=isch&tbo=u&source=univ&sa=X&ei=nHejUsfAC4bHtQaxolHICQ&ved=0CEIQsAQ&biw=1440&bih=721

Donutvormig veld:



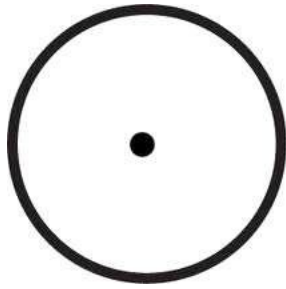
Jawel, we hebben dezelfde energie, die we verticaal ontvangen door de spiralen en die we de ether in projecteren. De energie van de piramiden bereikt ons als onze chakra's uitgelijnd zijn, en ze doen er alles aan om deze verbinding te vervormen.

Mogelijk weet je dat de lichtkrachten alles doen wat ze kunnen. Er zijn veel Kanalen (channels) met informatie hierover. Het enige wat we nog moeten doen is dit occulte plan naar buiten brengen. De lichtkrachten wachten tot de mensheid dit weet, zodat de mensen begrijpen dat ze al langere tijd achter ons opruimden. Ze hebben ons Lief en willen alleen maar verwelkomd worden, zodat we ons realiseren wie we zijn en wat er gebeurde.

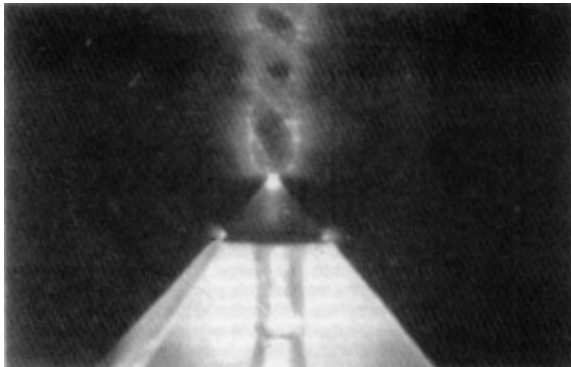
Ze hebben voorkomen dat het ergste zou gebeuren. We moeten dit nieuws verspreiden zodat mensen begrijpen dat er een heleboel mensen gearresteerd gaan worden...en velen van hen werden als idolen gezien. Als ik jou was zou ik zoeken in de occulte Bilderberggroep...kijken naar de hoogste graad in de Vrijmetselarij, en denk niet altijd aan een man...het zou een vrouw kunnen zijn.

Deze implantaten die we allemaal hebben uit de tijd van Atlantis zijn ook zenders. Dus waar manifesteert de energie zich???? DENK GODSDEELTJE???

Snap je nu het oude Egyptische symbool...ieder cel heeft een innerlijke zon:



En de energie van de piramiden:



Dr. Dee J. Nelson and his wife Gae, produced this Kirlian photograph of dynamid energy using a Tesla coil in 1979.

Wanneer we mediteren of alleen maar wandelen hoeven we ons alleen maar voor te stellen dat onze energie zich met dit rooster verbindt..stel je voor...je energie delen om iedereen te bereiken, onze energie zenden naar de obelisk en de piramiden, met de intentie ze te laten werken zoals het zou moeten:



Vanuit onze zitplaats in de huiskamer kunnen we licht/liefde naar dit systeem zenden...door alleen maar bewust te verbinden.

De galactische federatie wacht om door ons verwelkomd te worden... ZODAT WE SAMEN KUNNEN WERKEN OM HET PARADIJS OPNIEUW TE CREEREN...MAAR WE MOETEN DE DUISTERE INTENTIES ONTHULLEN ZONDER ANGST OM BELACHELIJK TE WORDEN GEMAAKT.

NA DE LANDINGEN ZAL DE GALACTISCHE FEDERATIE JE HET HELE VERHAAL VERTELLEN MET BEELDEN UIT MOEDER AARDE'S GEGEVENS BANKEN. ALLES WAT OP AARDE GEBEURDE KAN UIT DEZE GEGEVENS BANKEN WORDEN GEHAALD OM HET WARE VERHAAL TE LATEN ZIEN.

Weet dat wij de Lemurianen, de Atlantiers, de Annunaki, de tempeliers, de Maya's, de Duistere Cabal waren...WE HADDEN ALLEMAAL INCARNATIES AAN DE DUISTERE EN DE LICHTTE ZIJDE OM DE GEMEENSCHAP TE ERVAREN DIE WE COLLECTIEF WILDEN ZIJN. DIT WETENDE HOEF JE NIET MET JE VINGER TE WIJZEN, ALLEEN TE GENEZEN DOOR HET GECORRIGEERDE DNA TE ACTIVEREN...UITINGEN VAN LIEFDE...WE CREEERDEN ALLES SAMEN EN SAMEN ZULLEN WE GENEZEN...GEHOLPEN DOOR ONZE LICHTFAMILIE: DE GALACTISCHE FEDERATIE EN ONZE BROEDERS EN ZUSTERS VAN DE HOLLE AARDE.

ALS WE IN HARMONIE BIJEENKOMEN BIJ DEZE LEYLIJNKNOOPPUNTEN KUN JE ER FEITELIJK VAN VERZEKERD ZIJN DAT JE EEN TEKEN TERUG ZULT ONTVANGEN... ZOALS IN DE FILM CLOSE ENCOUNTERS... EEN DEMONSTRATIE VAN HUN LIEFHEBBENDE INTENTIE, VOOR IEDEREEN ZICHTBAAR.

HET GAAT NIET ZO ZEER OM DE LICHTEN IN DE HEMEL...MAAR DE LEUGENS OP DE GROND...HET ONS ONTHOUDEN VAN HET WARE VERHAAL...EN HET VERGETEN ONS TE INFORMEREN OVER HOE MACHTIG WE ZIJN!!!!

Ruimteschip ISON verblijft DICHTBIJ DE ZON OF IN DE ZON, (sterrenpoort) en combineert haar energie met die van de zon...om ons een beetje meer te laten ontwaken...om ons energetisch beschikbaar te maken om het proces van activering door de hoogste frequenties te ondergaan. De pijnappelklier zal de blauwdruk van alle planeten die ze (Ison) passeert activeren om ons energetisch gelijk te maken. Ison is de Blauwe Kacina en Nibiru is de Rode Kacina. Nibiru kan zichzelf verhullen...en daarnaast nog steeds de energie van wat gaat komen uitwisselen, en wie zegt dat Ison zichzelf niet kan verhullen???

http://www.youtube.com/results?search_query=niburu+see+from+the+southpole&sm=3

In samenwerking met de krachten van het licht en Elizabeth Trutwin,

Namasté

Hilda

Nederland